

ANTALYA TAHTALI DAĞ ÇEVRESİ YERLEŞİMLERİNE İLİŞKİN YENİ BULGULAR VE ÖNERİLER

NEW FINDINGS AND PERSPECTIVES IN SETTLEMENTS IN THE VICINITY OF ANTALYA TAHTALI DAĞ

İSA KIZGUT*

Öz: Antalya ili Kemer ilçesi sınırlarında, Phaselis yerleşiminin kuzeyinde yükselen Tahtalı Dağ'ın etekleri birçok kalıntı barındırmaktadır. Dağın zirvesinden aşağılara inildiğinde yerleşime uygun alanlarla karşılaşılır. Çalışmanın konusu olan Tahtalı Dağ doğu ve güneydoğu kalıntıları Antalya-Kumluca karayolu ile Teleferik alt istasyonu arasındaki sekiz kilometrelik asfalt yolun her iki tarafına yayılmış durumdadır. Asfalt yolun ulaştığı en kuzey noktada, teleferik alt istasyonunun hemen kuzeydoğu bitişiğinde tahkimatlı “Doğu Yerleşimi”, buradan dört kilometre güney aşağıda ise asfalt yolun ikiye ayrıldığı “Güneydoğu Yerleşim” topluluğu bulunur. İki yerleşim konumu, içerdiği yapıların tanımı ve işlevleri ile incelenerek değerlendirilmiş, bağlı olduğu merkezler hakkında görüşler bildirilmiştir. Tarıma ve dolayısıyla antikçağın en önemli ürünlerine ulaşabilmek için her koşulu sağlayan bu ortamda yaşayan halkın yaşam biçimlerine de değinilmiştir.

Anahtar Kelimeler: Tahtalı Dağ • Kirsecik • Phaselis • Naos • Çiftlik

Abstract: The fooms of *Tahtalı Dağ*, rising in the north of the settlement named *Phaselis*, contains a vast number of remains. It is possible to observe some fields which can be considered as appropriate for permanent settlement in case one routes from peak-to-foot. The disintegrated east and south-east remains of Tahtalı Dağ, which constitute the subject of this study, are found as scattered around the both sides of the eight-kilometer fragment of the road between Antalya – Kumluca motorway and the Cableway sub-station. The fortified “East Settlement” lies at the maximum north point of the paved road, namely right next to the north-east border of Cableway sub-station. The “South-east Settlement” bisected by the paved road exists four kilometers down the latter. These two settlements are investigated in terms of their position, the definition and functionality of the buildings they consist of. Comments are reported about the headquarters they were supposed to be affiliated. This area is cut out for agricultural activities, hence it satisfies every condition to reach the most important equipment of the ancient era. Therefore, we also refer to the lifestyle habits of its population.

Keywords: Tahtalı Dağ • Kirsecik • Phaselis • Naos • Farm

Antalya ili Kemer ilçesi sınırlarında, Phaselis yerleşiminin kuzeyinde yükselen Tahtalı Dağ'ın etekleri birçok kalıntı barındırır¹. 2165 metre zirve yüksekliğinden aşağılara sarp bir biçimde inilirken yerleşime uygun alanlar bin metre rakımlı bölgelerde başlar. Güneybatı eteklerinde Fırıncık Mevkii ka-

* Doç. Dr., Akdeniz Üniversitesi, Edebiyat Fakültesi Arkeoloji Bölümü, Antalya. ikizgut@akdeniz.edu.tr
Makalede kullanılan fotoğraflar *Beydağları Yüzev Araştırmaları* arşivindedir.

¹ Makale konusu Beydağları Yüzev Araştırmaları bünyesinde 2011 yılında gerçekleştirilen çalışmanın sonuçlarıdır. Çalışma izni için Genel Müdürlüğümüze, Beydağları projesinin 16 yıllık geçmişinin büyük bölümünde desteklerini esirgemeyen Suna-İnan Kıracık Vakfı AKMED'e ve Sayın Müdürü Kayhan Dörtlük ile çalışma arkadaşlarına, her türlü izin ve katkıları için Akdeniz Üniversitesi Rektörlüğüne, Beydağları Yüzev Araştırmalarını başlatan ve ilk başkanı olan Prof. Dr. N. Çevik ile emeği geçmiş tüm arkadaş ve öğrencilerimize, özellikle harita çalışmalarını ger-



Fig. 1.

lintıları küçük bir kent ölçeğinde iken², daha aşağılarda modern Baysik Köyü içerisinde yer alan kalıntılar ise bir demos görünümündedir ve aşırı tahrip olmuştur³. Çalışmanın konusu olan Tahtalı Dağ doğu ve güneydoğu kalıntıları Antalya-Kumluca karayolu ile Teleferik alt istasyonu arasındaki sekiz kilometrelik asfalt yolun her iki tarafına yayılmış durumdadır (Fig. 1). Asfalt yolun ulaştığı en kuzey noktada, teleferik alt istasyonunun hemen kuzeydoğu bitişiğinde tahkimatlı “Doğu Çiftlik” buradan güney yönünde üç kilometre aşağıda ise asfalt yolun ikiye ayırdığı “Güneydoğu Çiftlik” kalıntılarını görmek mümkündür⁴. Bu makalede, incelenmesi tamamlanan söz konusu kalıntıların tanımlamaları yapılarak işlevlerine ve dönemlerine yönelik öngörüler aktarılmaktadır⁵.

Doğu Çiftlik

Teleferik Alt İstasyonunun kuzeydoğu bitişiğindeki yerleşimin konumu, planı, koruma duvarı ve bünyesindeki yapılar dikkate alındığında, küçük bir kaleye benzemektedir (Fig. 1A). Bin metre rakımlı “Germe Kayası” olarak adlandırılan ve teleferik alt istasyonunun hemen kuzeyinde bulunan düzleştirilmiş kayalığın, güney kesimi dışında kalan üç yanı kuzeye ve doğuya doğru derinleşen bir vadiyle çevrilidir (Fig. 2). Yerleşimin büyük bölümünü çevreleyen derin vadiden sonra yükselen Sızgılıkaya ve ardındaki tepe ile batı bitişiği, uzantısındaki zirve olan Tahtalı Dağ ile birleşerek bu alanı ve çevresini sert kuzey rüzgârlarından koruyacak biçimde sıralanır. Güneye inen antik yolun büyük oranda modern asfalt yolun altında kaldığı düşünülür. Yerleşimin güneyi ile batı kesimin az bir bölümü dört metreye yaklaşan yükseklikteki koruma duvarıyla çevrilmiş (Fig. 3), kuzey kesimde ise duvara gereksinim duyulmamıştır. Duvarla çevrelenmiş alan yaklaşık 5000 m²’dir. Koruma duvarı aynı zamanda, yapılaşmaya uygun bir alan oluşturmak amacıyla teras duvarı işlevine de sahiptir. Bir metre ile 0.30 m arasında değişen düzgün kesilmemiş çok kenarlı taşlarla örülü ve kalınlığı 0.90 m olan duvarda harç kullanılmamıştır. Bu taşlar ile yapıların duvarlarını oluşturan blokların aynı özellikteki yerli ana kayalardan kesilerek elde edildiği anlaşılmaktadır. Taşın yapısı doğal tahribat nedeniyle yıpranma-

çekteşiren araştırmamızın emekçisi Arkeolog E. Akalın’a, fikirlerini paylaşan, her konuda destek olan arazi yoldaşlarım Öğr. Gör. S. Bulut ve Yrd. Doç. Dr. Ş. Aktaş’a, Makale içerisindeki canlandırma çizimleri için Dr. Arkeolog-Mimar N. Yılmaz Erkovan’a, Phaselis yerleşimi içerisinde yer alan kalıntılarla ilgili paylaşımları için Phaselis Araştırmaları Başkanı Prof. Dr. M. Arslan’a teşekkürü borç bilirim.

² Söz konusu yerleşim ve teritoryumu için bk. Hellenkemper – Hild 2004, 538, 539; Şahin – Adak 2014, 411; Tüner 2002a, 67; 2002b, 68 vdd; Tüner 2008, 27; Çevik 2015, 480 vd; Çelik 2017.

³ Köy içerisinde tespit edilen yapı kalıntıları, lahit ve işlikler modern yerleşim sırasında çoğunlukla tahrip edilmiştir. Bazı evlerin önünde yer alan işlik parçaları yerlerinden sökülmüş fakat orijinal konumları tespit edilememiştir.

⁴ Beydağları Yüzey Araştırmaları 2012 yılında sona erdirildiğinden bölgenin tamamının incelenmesi Prof. Dr. M. Arslan başkanlığında 2012 yılında başlatılan Phaselis ve Territoryumu Yüzey Araştırmaları bünyesinde gerçekleştirilmektedir.

⁵ Yüzey araştırmalarında değerlendirilecek yerleşim, yapı ve buluntular hakkındaki verilerin yetersizliği dikkate alınca öngörülerin yorumuna açık olacağını belirtmek isterim.

FIG. 1A DOĞU ÇİFTLİK KALINTILARI

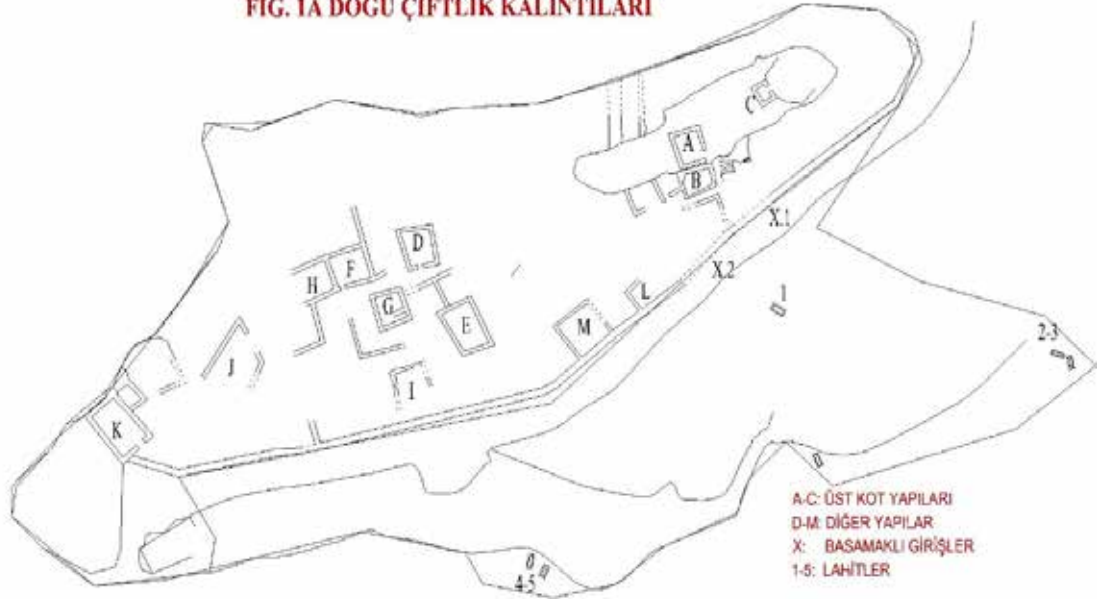


Fig. 1A. Doğu Çiftlik Yerleşim Planı



Fig. 2. Doğu Çiftlik Kuzey Vadi



Fig. 3. Doğu Çiftlik Koruma Duvarı



Fig. 4. Doğu Çiftlik Koruma Duvarı Detay



Fig. 4A. Doğu Çiftlik Basamaklar

ya uygun olduğundan bloklardaki mimari detaylar korunamamıştır⁶. Yerleşime, güney yönde sadece iki yerden, anakayanın işlenmesiyle oluşturulmuş kaya basamaklarıyla ulaşılır (Fig. 4, 4A). İçeri girildiğinde tamamen anakayadan oluşan yükseltinin doğusunda yapı temeli olarak düzeltilmiş ikinci bir yükselti daha gözlemlenmektedir (Fig. 1A). Korunmuş yapı kalıntısı neredeyse yoktur, planı okunabilen yapıların blokları tamamen taşınmış gibidir. Ancak temel ya da anakaya zemindeki izlerin takibiyle mekânların sınırları çizilebilmektedir. İç yükseltide tam belirlenemeyen üç, batı bölümde ise birbirine bitişik ve bazıları tam izlenemeyen birkaç mekân bulunmaktadır⁷. Koruma duvarı dışında ve yerleşimin hemen güney aşağısında doğu-batı doğrultulu antik yolun kenarında düzensiz aralıklarla dizili, çoğunun kırılarak tahrip olduğu gözlemlenen beş adet lahit tespit edilmiştir (Fig. 1A, 5, 5A). Üstü düz kapaklı olan lahitherde süsleme detayı ve/veya yazıt izlenememektedir. Sağlam teknelerden birisinin dış ölçüleri 2.95 m X 1.20 m, içte ise 2.28 X 0.54 metredir.



Fig. 5. Doğu Çiftlik Tekne



Fig. 5A. Doğu Çiftlik Tekne ve Düz Dam Kapağı

Güneydoğu Çiftlik

Yukarıda anlatılan söz konusu yerleşimin yaklaşık dört kilometre güney aşağısında, “*Kirseçik Mevki*” olarak bilinen düzlük alanda konumlanır. Kalıntılar, teleferiğe çıkan asfalt yolun iki tarafına yayılmıştır. Bu alandaki yapılar mimari özellik, işlev ve dönem olarak farklılıklar göstermektedir. Teleferiğe ulaşımı sağlayan asfalt yolun yapımı ile yerleşim iki bölüme ayrılmıştır⁸. Çıkış güzergâhına göre yolun hemen batısında (solunda) ve asfalt yoldan ortalama iki metre yüksek kotta başlayan alanda farklı ölçekte ve eklentili mekânlar bulunur. Bu alan yaklaşık 6500 m² dir. Sadece dar sokaklarla ayrılan ve birbirine oldukça sık yerleştirilmiş yapılar bütünü, çok yoğun ağaçlık olması nedeniyle planı güçlükle izlenebilmektedir (Fig. 6). Duvarları küçük moloztaşlardan, köşeler ise daha iri ve kabaca işlenmiş bloklardan oluşturulmuş yapıların bazıları 5-6 m yükseklikte korunmuştur⁹. Yıkılan duvarların oluşturduğu moloz yığınları, toprak birikimleri gibi olumsuz koşullar, mekânların hangi yapılarla ait olduğu konusunda, girişlerin tespitinde ve yapı sayısını belirlemede güçlükler yaratmıştır. İlk gözlemde yapılar grubu iki ana bölüme ayrılmış görülmekte, yoğunluğun güneybatı kesimde olduğu anlaşılmaktadır (Fig. 6). Bunlar içerisinde üç kompleks izlenebilmektedir. Diğerleri ise ancak mekân

⁶ Yapılar ve lahitherde çoğunlukla konglomera taşların kullanılması detay kaybını arttırmıştır.

⁷ Geri kalan alanlar makiden oluşan sık bitki örtüsü ile kaplıdır ve milli park alanına girdiğinden bitki temizliği yapılamamıştır.

⁸ Her iki alanın birbirine uzaklığı 180-200 metre kadardır. Bu nedenle bir yerleşim olarak değerlendirilmiştir.

⁹ Sıva kalıntısına rastlanmamıştır ancak; kışın Tahtalı Dağ zirvesindeki kar nedeniyle soğuk olabileceği varsayıldığında en azından yaşam mekânlarının sıvalı olabileceği düşünülmektedir.



Fig. 6. Güneydoğu Çiftlik Batısı Planı



Fig. 7. Güneydoğu Yerleşim Batısı İki Katlı Yapı



Fig. 8. Güneydoğu Çiftlik Doğu Kesim Sokak

sınırları bazında tanımlanabilmiştir. Birden fazla mekânı bulunan ve kompleks olarak tanımlanan yapılar yanında tek mekânlı yapılar da mevcuttur. İyi korunmuş bir örneğe göre alanda iki katlı olan mekân ve yapıların bulunduğu anlaşılmaktadır (Fig. 7). Birbirine bitişik gibi görünen yapıların arasında bazı sokaklar izlenebilmektedir (Fig. 8). Yerleşimin ortalarına yakın olan mekândaki A1 işliğinin (Fig. 6), baskı kolu yuvasının bulunduğu duvarlar, diğer duvarlara göre karakteristik olarak daha güçlü bir şekilde, büyük taşlarla ve kalın örülmüştür¹⁰ (Fig. 9). Baskı kolu yuvası 0.22 m genişliğinde, 0.14 m derinliğinde olup yüksekliği 0.28 m'dir. Yerleşimdeki diğer bir işlik ise güneybatıda bulunur. Bu 2 no'lu işlik, mortor formulu kırma teknesi, tekerlek forma sahip orbis ve pres yatağı ile bütün donanımları barındırır. Mortor formulu kırma teknesi/trapetumun çapı 1.34 m'dir. Teknenin merkezinde, zeminden 0.10 m yüksekliğinde silindirik formulu bir çıkıntı bulunur. Bunun merkezindeki dairesel mil yuvası 0.10 çapında olup derinliği 0.10 m'dir. Teknenin kuzey bitişiğindeki orbis 1.05 m çapında olup merkezinde 0.20 m çapında dairesel bir mil yuvası bulunur. Pres yatağının üzerinde dairesel for-

¹⁰ Bu uygulama Beydağları Yüzye Araştırmalarında tespit edilen işliklerde de karakteristiktir. Bk. Bulut 2005, 194.



Fig. 9. Güneydoğu Çiftlik Batısı Baskı Kolu Yuvasının Duvarı



Fig. 10. Güneydoğu Çiftlik Batısı Zeytinyağı İşliği ve Elemanları



Fig. 11. Güneydoğu Çiftlik Batısı Khamosorion

ma sahip akıtma olukları mevcuttur. İki mekânda tespit edilebilen işlik ile işliğe ait döşem ve parçalar, burada tarımsal üretimle birlikte ürün işlemenin de yapıldığını gösteren önemli bulgular¹¹ (Fig. 10). Yerleşimin çevresi, teraslarla tarıma uygun hale getirilmiştir. Bu alanlar konut ve atölyelerin yakın çevresinde yoğunlaşır¹². Tarım için en gerekli ve iyi koşulları sağlayan bir coğrafyada bulunması, yerleşenlerine bereket sağlayan bu özelliği, o dönemler için de geçerli olmalıydı. Bu alanda geniş ve tekil bir kaya kütesinden oluşturulmuş kaya lahdi yerleşimin tek mezar örneği olarak belirlenmiştir (Fig. 11, 11A). Sağlam durumdaki teknenin kuzey yanındaki düzleştirilmiş küçük alana dört basamakla ulaşabilmektedir. Teknenin uzunluğu 2.58 m genişliği 1.20 m iç yüksekliği ise 0.95 m'dir. Semerdam formu kapak iki parça olarak lahdin yanında ters durmaktadır. 1.12 X 1.0 m ölçülerindeki kapağın uzun kenarlarında dörtgen formu işlenmemiş kaldırma çıkıntıları bulunur.

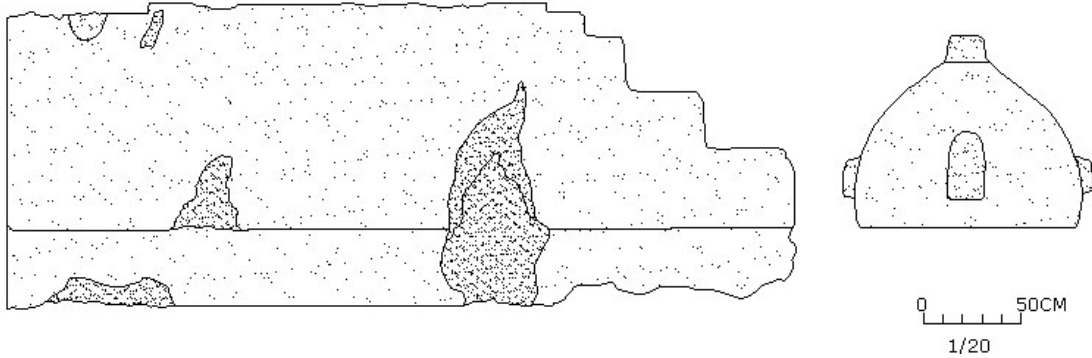


Fig. 11A. Güneydoğu Çiftlik Batısı Khamosorion Basamakları

¹¹ Kapalı mekânda ve ezme teknesi ile ezme taşı özelliğine göre zeytinyağı işliği olarak değerlendirilmiştir. Bk. Bulut 2005, 193 dn.18. Kilikya örnekleri için bk. Aydınoğlu 2009, 45 vdd.

¹² Likya'da tespit edilen işlik ve tarım terasları için genel olarak bk. Diler 1994, 505-520; 1995, 441-457; Konecny 1998, 120-194; 1999, 141-172; Bulut 2005, 191-210; 2007, 417-431; Çevik *et al.* 2005, 51-53; Bulut 2016, 99-102.

Bu alanın doğusunda kalan, asfalt yoldan yaklaşık 180 m iç kısımda, daha az sayıda yapının bulunduğu bölüm, yaklaşık 2000 m² olup yukarıda anılanlara göre farklı karakter ve büyüklükteki yapıları barındırır (Fig. 12). En dikkat çeken yapı düzeltilmiş anakaya üzerine konumlandırılmış ve düzgün kesilmiş iri bloklarla örülmüş olan kuledir. Çalışmaya konu edilen alanlardaki en nitelikli işçilik ve malzemeyle sahip bu yapı büyük oranda korunmuştur (Fig. 13). Güney ve doğu duvarı büyük oranda yıkık, diğer duvarları nispeten daha iyi korunmuş durumdadır. Yapının iki katlı olduğu, ahşap hatıl yuvalarından anlaşılır¹³. Duvarlar çift cidarlı olup dış duvar düzgün kesilmiş iri bloklarla düzensiz bir sıralamayla örülüdür. Köşelerinde iri bloklar tercih edilen duvarların orta kesimlerinde bloklar düzensizlik gösterir ve derzler genellikle atlamalıdır. Çok fazla tekrar etmeyen bir başka uygulama da büyük blokların arasında düzgün kesilmiş küçük taşların tamamlama olarak kullanılmasıdır. Bloklar kenarlarda düzgün tıraşlanarak çerçeveslendirilmiş, ortadaki alan hafif bosajlı görünüm almıştır. Bu kısımlar kaba biçimde taraklanmıştır (Fig. 13). Yapının içi dıştaki bloklara göre daha küçük ve çok düzgün olmayan bloklardan oluşturulmuştur (Fig. 14). 8.96 X 8.76 m iç ölçülerine sahip yapının batı duvarında bulunan kapısı tüm detayları ile korunmuş, ikinci katın yine batıya bakan bir penceresi ve eşığı, kuzey yanı dışında yıkılmıştır¹⁴ (Fig. 14). 0.72 m genişliğindeki kapının yüksekliği dolgu nedeniyle ölçülememiştir. Sövelerdeki karşılıklı yuvalar, kapının yatay kilit sistemiyle kapandığını gösteren izlerdir. Pencere eşigindeki su akıtma kanalları ve her iki uçta dörtgen formu pencere kasasını oturtmaya yönelik yuvalar mevcuttur¹⁵ (Fig. 15). Çevresindeki yapılarla karşılaştırıldığında nitelikli işçiliği ile diğerlerinden ayrılan

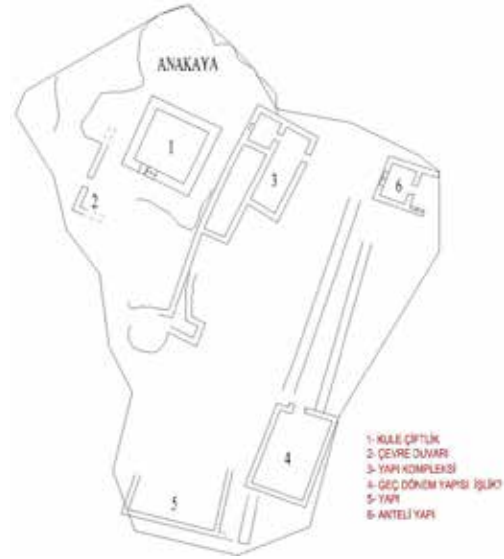


Fig. 12. Güneydoğu Çiftlik Doğusu Yerleşim Planı



Fig. 13. Güneydoğu Kule Çiftlik

¹³ Likya ve Kilikya bölgelerinde ikiden daha fazla katı bulunan örnekleri mevcut olan yapının yıkılan duvarlarının çevrede korunmuş blok miktarı ancak iki katlı olabileceğine iz vermektedir. Fakat; yıkılan blokların başka yapılarda kullanılma olasılığı düşünülerek daha yüksek bir yapı olması da beklenebilir. Yakın bölgedeki Dört katlı Beymelek Kulesi için bk. McNicoll – Winikoff 1983, 315 vd.; üç katlı Çığlık örneği ve iki katlı Belen kulesi için bk. Çevik – Bulut 2007, 111 vdd.

¹⁴ Olması beklenen diğer pencereler izlenememektedir. Eşik üzerinde içeride biriken suyu dışarı akıtma kanalları mevcuttur.

¹⁵ Kapının içeriden ve hatıllarla kilitlendiği anlaşılmaktadır. Bölgenin kapı ve pencere detayları için bk. Varkıvanç 2007, 49-61.



Fig. 14. Güneydoğu Kule Çiftlik İç Duvar, Kapı ve Pencere



Fig. 15. Kule Çiftlik Pencere Eşiği

yapı, batı ve kuzey yönde izlenen çevre duvarı kalıntıları, yapının bir avluya sahip olabileceğini düşündürür (Fig. 12). Düzeltilmiş anakayanın uzantısı olan doğu bölümde ve güney yönde tam belirlenemeyen duvar daha geç dönemlerde tahrip olmuş/ edilmiş ve blokları diğer yapıların yapımında kullanılmak üzere taşınmış olmalıdır.

Kuleden ayrı olarak irili ufaklı yapı ve bunları birbirine bağlayan dar sokakların güney ve batı yönde konuşlandığı aşırı dolguya rağmen belirlenebilmiştir. Ancak, tahrip olmuş ve yoğun moloz dolgu altında kalmış bazı yapı ve mekânların işlevleri kesin olarak anlaşılamamıştır (Fig. 11). Kulenin konumlandırıldığı ana kaya kütesinin devamından yararlanılarak hemen güneybatı yakınında 3 numara olarak işaretlenmiş yapının mekânları, birbirine ortak duvarlarla bağlıdır ve birlikte düzenlenmiştir (Fig. 12, 16). Duvarlar, Kule çiftliğinin duvar tekniğinden farklı olarak, daha çok batı yerleşimindeki yapılarda görülen örgü tekniği ile oluşturulmuştur¹⁶. Mekânların içlerinde sıva kalıntıları bulunmaktadır ve kireç oranı yükündür. Dört numaralı mekânda yıkılan çatı ve duvarların tüm dolgusu içeride kaldığından iç bölme ve giriş hakkında belirgin bir tespit yapılamamaktadır. Ancak; güney yönde kotun birden alçalması nedeniyle girişin bu yönde bulunması olası değildir ve bu duvarda bir pencere



Fig. 16. Güneydoğu Çiftlik Canlandırma
(Çizim: Nisa Yılmaz Erkovan)

beklenir (Fig.12). Giriş için en uygun yön topografya ve yönelim nedeniyle de doğu olmalıdır. Uzun kenarı 9 m, kısa kenarı ise 6.10 m ölçülen yapı tek mekânlıdır. Duvar kalınlıkları her yönde aynı değildir¹⁷. Yapı, tek mekânlı ve 55 m²'lik ölçüsü, duvar kalınlıklarındaki büyük fark yani tek duvarının diğerlerinden daha kalın olması gibi özellikleriyle işlik olarak değerlendirilmiştir. 5 numaralı yapının ancak iki duvarı korunmuştur. Duvar özelliği aynıdır. Köşelerde iri ve düzgün bloklar, diğer yerlerde moloz taş ve harç kullanılmıştır, güney duvar kalınlığı diğerlerinin iki katıdır¹⁸. Mevcut planı ile ölçüleri, bir duvarının daha kalın olması ve

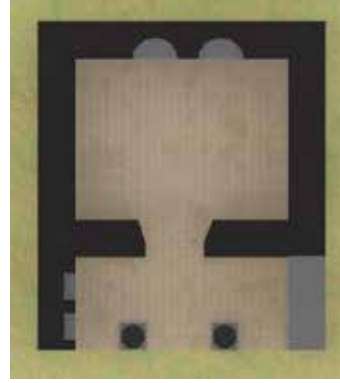
¹⁶ Kısmen ana kayadan yararlanılmış, köşelerde iri diğer yerlerde moloz taş ve harçla örülerek oluşturulmuştur. İçleri sıvalıdır. Sıvada kireç oranı yükündür.

¹⁷ Kuzey duvar 0,50 m, güney ve doğu duvar 0,65 m, batı duvar ise 1,40 m'dir.

¹⁸ Bu mekânlarda da güney duvar 1,30 m diğer duvarlar ise 0,65 m'dir.



Fig. 17. Güneydoğu Çiftlik Anteli Yapı

Fig. 17A. Anteli Yapı Plan Kesit
(Çizim, Nisa Yılmaz Erkovan)

konumlandırma olarak daha dış bölümde kalması nedeniyle bu büyük mekânı da işlik olarak değerlendirmek olasıdır.

Bu yerleşimin güneyinde yer alan ve planda altı olarak işaretlenen yapı, birçok özelliğiyle diğerlerinden farklılıklar gösterir (Fig. 12, 17, 17A). Cephesi güneydoğuya yönlendirilmiştir ve kule ile arasında birleşik mekânlardan oluşan üç numaralı yapı bulunur. Bu mekânların önünden geçen sokağa dökülen kalıntı dolgusu kuleye göre iki kot daha aşağıda bulunan yapının kuzey duvarını da büyük oranda kapatmıştır. Tek mekândan oluşan yapı plan olarak ante uçlu megaron görünümündedir (Fig. 17A). Yapı tamamen küçük moloz taşlarla ve harçla örülmüştür, köşelerde güçlülük kazandırmak için daha iri bloklar/taşlar kullanılmıştır. İç kısımlarda az miktarda sıva kalıntıları gözlemlenebilmiştir. Duvarların korunabilmiş en yüksek yeri 3 metredir ve yapıda pencereye ilişkin bir detay yoktur. Mekân ölçüleri, 4.05 X 3.00 m'dir. Dikdörtgen planlı mekânın kuzey (arka) duvarında yan yana ve üzerleri kemerli iki niş bulunmaktadır (Fig. 17). 0.70 m kalınlığı olan duvarda yer alan nişlerin derinliği 0.50 m, genişliği 0.85 m, yüksekliği ise 1.00 m'dir. Üstte 1.02 m aşağıda 1.10 m ölçüleri olan, yan söveleri büyük oranda korunmuş ve içeriye açılan kapının kilit sistemine ilişkin izler de mevcuttur.

Ante uçlarından doğuda olanı tamamen tahrip olmuş diğeri ise daha iyi korunmuş durumdadır. Korunmuş ante duvarının iç yüzünde, yan yana küçük iki niş yer almaktadır (Fig. 18). Nişlerin yüksekliği 0.85 m, genişliği 0.50 m, derinliği ise 0.30 m ölçülmektedir. Yıkılmış olan diğeri antenin iç kısmında da aynı nişlerin olması beklenir. Ante uçlarının ön tarafında tespit edilen kalkan kabartmalı işlenmiş fakat aşırı tahrip olmuş bir blok (Fig. 19) ile sütun parçası, yapının hem işlevi hem de mimarisine yönelik ipuçları verir. Bunun dışında çoğunlukla ön alana yakın bölümde sağlam ve kırık olmak üzere toplam 5 adet sunak tespit edilmiştir.



Fig. 18. Anteli Yapı Ante Nişleri



Fig. 19. Güneydoğu Çiftlik Kalkan Kabartmalı Blok



Fig. 20. Doğu Çiftlik Taş Oluk



Fig. 21. Güneydoğu Çiftlik Profilli Sunak



Fig. 21A. Güneydoğu Çiftlik Profilli Sunak Üst Detaylar



Fig. 22. Güneydoğu Çiftlik Çelenk Kabartmalı Sunak

Buluntular

Doğu Çiftlik yerleşimi içerisinde ele geçen taş oluk (Fig. 20), çatı sularını ya da pis suyu yönlendirmede kullanılan oluklardandır. Güneydoğu Çiftlik yerleşimindeki anteli yapının önünde tespit edilen kalkan kabartmalı blok cepheye olasılıkla da alınlığa aittir ve yapının üçgen çatılı olduğuna iz verir. Hemen ön tarafta ele geçen sütun parçası ise cephenin in antis olarak düzenlenmiş olabileceğini düşündürür.

Sunak ve sunak parçaları toplamda beş adettir. Bunlardan üçü yalın, biri kabartmalı bir diğeri de kabartma ve yazıtlıdır. Yalın ve tamamen korunmuş sunaklardan biri üst ve alt bölümdeki silmelerle zenginleştirilmiştir (Fig. 21). Sunağın üstündeki zıvana izleri, olasılıkla bir heykel için açılmıştır (Fig. 21A). Üst yarısı kırık olan diğer sunağın ön yüzünde aşınmış ya da yarım işçilikli çelenk kabartması bulunur (Fig. 22).

Batı antenin güney aşağısında ele geçen diğer sunak ise yazıtlı ve kabartmalıdır. Yüksekliği 1.50 m kabartmalı yüzün genişliği 0.55 m olan dörtgen prizma formundaki sunağın ön yüzünde yalın ve stilize işlenmiş bir Helios, hemen altında ise kaba işlenmiş bir hilal kabartması bulunur. Hellence yazıt üst ve alt pahlı silme üzerinde birer, kabartmanın altında ise iki satırdır (Fig. 23). Kabartmalı yüzün solundaki dar yüzün ortalarında yine grafiti şeklinde işlenmiş bir Helios ile üst kısmında bir yıldız betimlemesi bulunmaktadır. Diğer yan yüzün üst bölümünde de grafiti yıldız bezemesi bulunmakta-

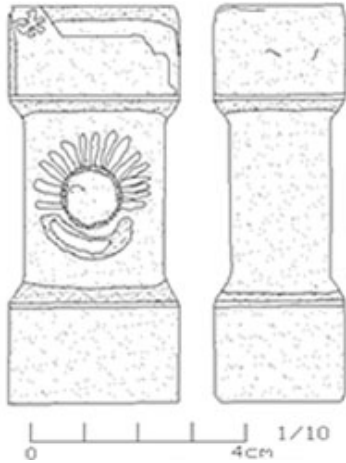


Fig. 23. Güneydoğu Çiftlik Yazıtlı Sunak

dır (Fig. 23). Sunağın üstünde görülen zıvanalar yukarıda anılan sunakta olduğu gibi aynı fonksiyona sahip olmalıdır. Bu alanda tespit edilebilen beş adet sunak, yerleşimin ve 6 numaralı yapının dikkat çeken bir özelliğidir.

Genel değerlendirme ve Tarihleme

Germe Kayalığı düzlüğü üzerine konumlanmış ve teleferik alt istasyonunun hemen yanında kalan Doğu Çiftlik; topografik konumu, mimari yapısı ve tarım teraslarıyla tipik bir çiftlik yerleşimi özelliklerine sahiptir. Kısmen eğimli arazide bulunan düzlüklerin yanı sıra teraslanarak tarıma uygun hale getirilmiş yamaçlar ve de su açısından zengin olan bu bölge, tarımsal faaliyetler için ideal koşullar oluşturur. Bu nedenle, başta zeytin ve asma yetiştiriciliği olmak üzere hayvancılığın da tatbik edildiğini düşünmek olasıdır. Doğu Yerleşimin konumu ve yerleşim şekli bölgede bilinen ve erken dönemlere tarihlenen Avşar Tepesi, Kemer Çalışdağ Tepesi ile benzerir¹⁹. Güneyi irili ufaklı taşlarla örülü koruma duvarı, kuzeyi ile doğusunun bir bölümü vadiyle çevrili bu korunaklı yerleşimdeki sur/koruma duvarı Klasik Dönem içlerine tarihlendirilen Avşar Tepesi²⁰ ve Çalışdağ²¹ yerleşimlerinin duvarında kullanılan blokların düzensiz kesimleri, boyutları, duvar örgü tekniğinin benzerliği ve de yerleşimin konumu dikkate alındığında; Doğu Çiftlik Yerleşimi Klasik ya da geç Klasik Döneme tarihlendirmek mümkün görünmektedir. Ancak, Doğu Yerleşim’de sur duvarı dışında bu dönemle ilişkilendirilebilecek başka bir verinin bulunmayışı, tarihleme konusunu tartışmalı hale getirmektedir. Mevcut özellikler ve topografyasının olanakları kullanılarak sadece kolay ulaşılabilir güney kesiminin korunmaya alınması, genel güvenliğin olmadığı *Pax Romana* öncesi sıkıntılı dönemlerde de yerleşimin varlığını gösteren önemli bir unsur olarak değerlendirilmelidir. Diğer taraftan, yerleşimde korunabilen mimari elemanlar ve beş adet lahit Roma Dönemi, yüzeyde görülen seramiklerin ise MS II-VI. yüzyıl özellikleri göstermesi (Fig. 24), yerleşimin sürekliliğini kesin olarak belgeler²². Malzeme ve tipolojik açıdan Phaselis nekropolündeki örneklerle birebir benzeren yalın lahitlerin Roma Dönemi içlerine tarihlendirilmesi mümkündür²³. Lahitler ve yüzey buluntusu seramikler, Doğu Yerleşimin Roma İmparatorluk Dönemi öncesinden geç antik döneme dek iskân edildiğini göstermektedirler.



Fig. 24. Doğu Çiftlik Seramik Örnekleri

Güney aşağıda yer alan ve yapıların daha yoğun olduğu Kirsecik Mevkii’ne konumlanmış Güneydoğu Çiftlik Yerleşimin rakımı 400 metredir. Teleferik için açılan yolun yapımı ile ikiye bölünmüş durumdaki kalıntıların yakınlığı dikkate alındığında, bunların tek bir yerleşime ait olduğunu söylemek mümkündür. Doğuya göre daha çok yapı bulunan batı kesimdeki mekânların sık yerleşimi ortak yaşam tarzının niceliğine ışık tutar. Çevredeki geniş topraklar,

¹⁹ Erken dönemler için bk. Kolb 2008, 86 fig. 126, Trysa 148 Fig. 217; Çalışdağ için bk. Çevik 2008, 207 vd., Fig. 16, 17.

²⁰ Karşılaştırma için bk. Kolb 2008, 16, Res. 28, 50.

²¹ Heberdey – Kalinka 1897, 36 vdd.; Çevik 2008, 207 vd. Fig. 16, 17; Çevik 2015, 482 vd.

²² Likya kırsalında Klasik ve Hellenistik Dönem Kule Çiftlikler, Roma ve Doğu Roma dönemlerinde ilave edilen ek yapılarla kullanılmaya devam edilmiştir. Örnek olarak Karabel Yerleşimi gösterilebilir. Bk. İşler 2014, 709 vd.

²³ Phaselis Nekropolü hakkında ayrıntılı bilgi ve mezar tipolojileri için bk. Gürel 2016, 283 vdd.

teraslandırmalar bölgenin tarıma uygunluğunu gösterirken, yapı içindeki ezme teknesi, orbis, pres yatağı ile sadece baskı kolu yuvasının görülebildiği işlikler, tarımsal üretimin varlığını belgelerler. Atölyeler dışındaki mekânların, çiftlikte yaşayan halkın konakladığı yaşamsal mekânlar olduğunu düşünmek mümkündür²⁴. Beydağları araştırmalarında bu planda bilinen yerleşimler çok sayıda mevcuttur²⁵. İşliklerde ele geçen taneleri kırmada kullanılan trapetum ve orbis gibi donanımlara bakıldığında, bölgede zeytin yetiştiriciliğinin yapıldığı anlaşılmaktadır.



Fig. 25. Güneydoğu Çiftlik Seramik Örnekleri

Yapıların hemen batısında bulunan bir anakayadan yararlanılarak yapılmış büyük ölçekli iyi işçilikli lahit bezemesizdir. Teknenin bitişiğinde düzleştirilmiş küçük alan ile doğu yan tarafında kayanın tıraşlanmasıyla oluşturulmuş basamaklar, mezar ziyareti ve ritüeller için düzenlenmiş olmalıdır (Fig. 11, 11A). Lahdin Roma Dönemi'ne tarihlendirilmesi mümkündür²⁶. Yüzeyde ele geçen seramik parçaları MS II-VI. yüzyıllar arasına tarihlenmektedir (Fig. 25).

Doğu kesimde yapılar daha azdır ve yerleşimi sık değildir. Bu özellikleriyle batıdan farklılaşırken yapıların karakterleri de genelde benzemez. Kuzeyden güneye alçalarak devam eden bu kesimin çevresi de tarıma uygundur. Mevcut yapıların özellikleri irdelenerek kimliklendirilmeye çalışılmıştır. İyi korunmuş ve nitelikli mimari karakteriyle öne çıkan ve olasılıkla iki katlı olan yapı, kullanım şekliyle de üst katı çiftlik sahibi olan kişilerin yaşadığı konut, alt katı ise elde edilen ürünlerin stoklandığı depo olarak değerlendirilmiştir. Yapı, bir çiftliğin çekirdeğini oluşturması bakımından, bölgede bilinen ve "Kule-Çiftlik" olarak adlandırılan örneklerle birebir benzerdir²⁷. Kule çiftlik olarak adlandırılan bu yapıların salt konut ve depolama amaçlı olmadığı, çok katlı ve yüksek olmaları, ulaşım ağına hâkim konumları nedeniyle gözetleme ve/veya haberleşme gibi önemli bir işlevinin olabileceği de düşünülmüştür²⁸. Yapı Kilikya²⁹ ve Pamphylia bölgelerinde görülen benzerleriyle de karşılaştırılabilir. Güneydoğu Çiftlikteki Kule, duvar yapısı, inşa tekniği ve iki katlı oluşuyla en yakın benzerlerini Trebenna

²⁴ Örnek olarak Kessener Çiftliği için bk. Çevik vd. 2004, 268 Fig. 7; Bulut 2007, 421 Res. 1-2.

²⁵ Çevik vd. 2004, 265 vdd.; Bulut 2005, 191 vdd.; İn Önü Yerleşimi bk. Kızıgüt – Kunze 2006, 245-353; Çevik 2008, 189 vdd.

²⁶ İdil 1998, 8 vdd.

²⁷ Bölgedeki kule çiftlikler için genel olarak bk. McNicoll – Winikoff 1983, 311-323; Konency 1997, 15 vdd.; Çevik – Bulut 2007, 105-130.

²⁸ Konecny 1997, 13, 86-90.

²⁹ Durugönül 1998, 79 vdd, 130 vdd.

teritoryumundaki Belen³⁰, Phaselis'in kuzeyindeki³¹ ve Çıglık³² yerleşimindeki kule yapılarında bulur. Limyra, Myra, Kyaneai ve Phellos çevresinde yayılım gösteren kule çiftlikler, Geç Klasik veya Erken Hellenistik Dönem'e tarihlenirler³³ ve Roma İmparatorluk Dönemi bu kule çiftlikler için üst sınır olarak kabul edilir³⁴. Ancak, Trebenna teritoryumundaki Belen Kule Çiftliği ise Roma Dönemi'nde (MS III. yüzyıl) inşa edilmiştir³⁵. Bu örnekler dikkate alındığında, Güney Doğu Yerleşimdeki Kulenin tarihi için Roma İmparatorluk Dönemi üst sınır olarak kabul edilebilir.

Kule çiftliğinin yakın çevresinde yer alan diğer yapılardan bazı tek mekânlı ve büyük olanlar işlik olarak nitelendirilmiştir. Tek mekânlı olması, sadece bir duvarının diğerlerinden daha kalın örülmesi gerekçelerin önemlilerindedir. Bölge için neredeyse karakteristik olan zeytinyağı işliklerindedir³⁶. Bu yapıların duvar örgü tekniği ve özellikle korunmuş sıva kalıntılarına göre tarihleri kule çiftliğe göre daha geç dönemlerden olmalıdır. Bölgedeki pek çok Kule Çiftliğinde olduğu gibi, Klasik veya Hellenistik Dönem ait bu çiftlikler, geç dönem ilaveleri ile uzun süre kullanılmışlardır³⁷. Yüzeiden ve mekânların içlerinden toplanabilen, genellikle MS II-VI. yüzyıl aralığına tarihlenebilir özelliklerdeki bazı seramik kap ve kiremit kalıntıları, bu tespiti destekler niteliktedirler. Ayrıca, atölye içinde tespit edilen işlik donanımları da, aynı forma sahip Beydağlarında tespit edilenler gibi MS III-VI. yüzyıllara³⁸ ait olmalıdırlar. Sonuç olarak, Roma İmparatorluk Dönemi öncesinde inşa edilmiş Güneydoğu Çiftliğindeki Kule, daha geç dönemdeki ekleriyle MS II-VI. yüzyıllar arasında kullanılmaya devam etmiştir.

Kulenin güney alt kotundaki anteli yapı bağımsız ve kırsal alanın bütününde tek örnektir. Ayrıca, çiftlik yerleşimlerinde bu tarz külte yönelik yapıların bulunması da nadirdir. Yapının içerisinde ve yakınlarında tespit edilen sunaklar ile bir tapınak planına sahip olması yanında içeride iki, antelerde ise dört adet nişe sahip oluşu, dinsel bir fonksiyonu akla getirirse de, planı nedeniyle oda mezar olabileceği de düşünülebilir³⁹. Bölge içerisinde yer alan Belen çiftlik yerleşimindeki Kule Çiftlik yapısının doğu bitişiğinde görülen tonozlu yapı bir mezar olarak değerlendirilmiştir⁴⁰. Yüksekliği ve ebatlarıyla daha küçük olan Belen örneğinde mezar önerisi uygundur. Benzerleri için Phaselis Nekropolü'nde bulunan kemer ya da tonozlu oda mezarlar örnek gösterilebilir. Ancak bu örneklerde, ante ve nişler bulunmamaktadır. Phaselis Kuzeybatı Nekropolü'nde yer alan diğer bir Anıtsal Mezar da da ante uçları ve

³⁰ Bk. Çevik – Bulut, 2007, 111 vdd.

³¹ Antalya-Kumluca yolunun teleferik ayırımına yakın bir noktanın deniz tarafında kalan ve Phaselis Araştırma Ekibi tarafından Kuzey Yerleşim olarak adlandırılan bölgenin hemen aşağısında ve sarp bir topoğrafyada konumlanmıştır. Kirsecik örneği ile aynı ölçülerdedir ancak yapıya eklenmiş bir mekân daha bulunmaktadır. Duvar işçiliği de çok benzemektedir ve dönemler boyu kullanıldığını gösteren geç dönem sıvaları mevcuttur.

³² Çevik – Bulut 2007, 111 vdd.

³³ Konecny 1997, 73, 81.

³⁴ Konecny 1997, 81.

³⁵ Çevik – Bulut 2007, 118.

³⁶ Yapıların yoğun dolgu altında kalmaları nedeniyle işlik elemanları görülmemektedir. Ancak kapalı mekânlardaki işlikler genellikle zeytinyağı üretimi içindir. Bk. Bulut 2005, 193 dn. 18, 199.

³⁷ İşler 2014, 709 vd.

³⁸ Bulut 2005, 199.

³⁹ Bu ve benzeri birçok yapıda dil ya da kavram birliği ne yazık ki henüz sağlanamamıştır. Örneğin çok kullanılan Anıtsal Mezar tanımlaması tek bir mezar tipini belirginleştirmekten yoksundur. Bu nedenle anlaşılmasını kolaylaştıracak ek tanımlar eklenme ihtiyacı duymaktadır. Mezar konusunda genel bir literatür birliği sağlanması gerekmektedir.

⁴⁰ Çevik – Bulut 2007, 108.

nişler yoktur⁴¹. Bunun dışında aynı plana sahip ve mezar odası içinde nişleri bulunan örnekler Olympos Nekropolü'nde rastlanılır. Fakat bunların boyutları daha küçük olmasının yanı sıra üstleri tonozlu ve cephelerinde sütun bulunmadığı gibi kapıları oldukça küçüktür⁴². Bir başka örnek Rhodiapolis Anıtsal Konut Formlu mezarıdır. Bu yapının antesi yoktur fakat cephesi hariç tüm iç duvarlarında nişler bulunmaktadır. Küçük nişler osthok için uygundur ve bu amaçla kullanılmıştır⁴³. Yukarıda belirtilen mezar örneklerinden farklı bir plana sahip olan Kirsecik Mevkii'ndeki yapı, ante uçları ve ante içlerindeki küçük nişleri, iç mekânın arka duvarında yer alan ve cepheden bakıldığında simetrik duran iki büyük nişi, binanın ön dış tarafında ele geçen kalkan kabartmalı bloğu, hemen yanında bulunan birisi yazıtlı beş adet sunağı değerlendirildiğinde, daha çok tapınımla ilgili olabileceği uygun görünmektedir. Bu tespiti naosunda iki adet niş bulunan Kilikya Bölgesi'ndeki Asar Dor Tapınağı ile naosunda sekiz adet niş bulunan Lyrbe-Seleukeia Dor Tapınağı destekler⁴⁴. **Bulunan sunaklardan** yazıtlı ve kabartmalı olanı B. İplikçioğlu'na göre MS II-III. yüzyıla tarihlenir ve tanrı Helios'a adanmıştır⁴⁵. Beydağları coğrafyasında konuşlanmış irili ufaklı yerleşimlerde tanrı Helios'un benimsendiği ve bazı synkretizm oluşumlarıyla da tapınım gördüğü bilinmektedir⁴⁶. Kırsal yerleşimler dışında Arykanda'da Helios Tapınağı bulunması bölgedeki yayılımına örnektir⁴⁷. Antik kaynaklara göre Phaselis yerleşiminde de bir Helios Tapınağı bulunmaktadır ve yüzey araştırmalarında buna ilişkin bir yazıt ele geçmiştir⁴⁸. Kirsecik kırsalında bulunan bu yapının Phaselis Helios Tapınağı ile bir ilişkisi olması beklenmelidir. İn Önü yerleşiminde olduğu gibi kırsal alanlardaki üretime yönelik yerleşimlerde, **insanlar dinsel etkinlikler için merkezdeki tapınım alanı ya da kutsal mekânlara gelmekteydiler**⁴⁹. Bu veriler ışığında anteli yapının, Doğu ve Güneydoğu Çiftlik Yerleşimleri ile yakın çevrede ikamet eden insanlara hizmet veren bir **Naos** olduğunu söylemek en uygun öneridir. Tapınıma gereksinim duyanlar Phaselis'e gitmek yerine Kirsecik Mevkii kırsalında bulunan kutsal yapı ya da alana gelmiş olmalıdırlar.

Sonuç

Söz konusu kalıntılar birbirinden ve Phaselis merkezinden çok uzak olmayan küçük çiftlik yerleşimleri olarak konuşlanmıştır. Sahilde yer alan ve Arkaik Dönem'den geç antik dönemlere dek yerleşim görmüş Phaselis'in teritoryumu oldukça geniş bir alanı kapsamaktadır. Bu kadar yakın mesafede bulunan yerleşimler için bağlı olabilecekleri en uygun kent doğal olarak Phaselis olmalıdır. Ayrıca, yerleşimde tespit edilen Helios kültünün Phaselis kentinde de bulunması, bu veriyi destekleyici bir unsur olarak önerilebilir.

Phaselis'e daha uzak olan "Doğu Çiftlik" modern yoldan (olasılıkla antik yoldan da) yaklaşık dokuz kilometre mesafededir. Üretime dayalı bir çiftlik yerleşimi için merkezden çok uzak değildir ayrıca

⁴¹ Bk. Gürel 2016, 283 vdd.

⁴² Olympos örnekleri için bk. Uğurlu 2006, 106 vd. Lev. 49, Res. 1, Kat. 34 ve 253.

⁴³ Bk. Kızılgut 2013, 357-367.

⁴⁴ Akkurnaz 2007, 92, 101.

⁴⁵ Bölgede epigrafik araştırmalar yapan Prof. Dr. B. İplikçioğlu'na bu deşifresi için teşekkür ederim. (Altar Antalya Müze Müdürlüğü'ne teslim edilmiştir).

⁴⁶ Apollon-Sozon synkretizmi için bk. Delemen 1999, 4 vdd.

⁴⁷ Bk. Bayburtluoğlu 2005, 61-67; Mörel 2012, Lev. 37 A ve B. Arykanda örneği plan olarak benzetmektedir ancak işçiliği bir kent tapınağı olduğunu gösterecek niteliktedir ve Kirsecik örneği ile karşılaştırılmaz.

⁴⁸ Yazıtın içeriğinde Helios Tapınağı anılmıştır. Adak *et al.* 2006, 3 Nr. 1.

⁴⁹ İn Önü yerleşimi ve kutsal yapılar için bk. Kızılgut – Kunze 2006, 352 fig. 4.

iklim ve buna bağlı olarak su gibi coğrafi koşullar hem yaşam hem de tarımsal üretim için çok uygundur. Bunun yanında kültürel bağa delil olabilecek unsurlardan birisi de lahit kapaklarının Phaselis geleneğinde olduğu gibi düz damlı olmalarıdır. Küçük yerleşimlerde kesin tarihleme yapılabilecek verilerin ele geçmemesi, hinterland ve/veya *sympoliteia* sınırlarının henüz tam çizilememesi, söz konusu önerilerin kesinlik kazanamamasına yol açmaktadır. Buna rağmen Güneydoğu Çiftlik gibi Doğu Çiftlik Yerleşimi de konumu, ulaşım kolaylığı ve uzun soluklu iskânı nedeniyle, geniş bir hinterlanda sahip olan Phaselis'e bağlı olmalıdır. Bu siyasi bağlılık yanında, Phaselis'in kültürel ve dinsel olarak da bu yerleşimlerde baskın olduğu görülür. Yukarıda da anıldığı üzere, Helios kültü yanı sıra lahitlerdeki benzerlikler bu düşünceyi kanıtlarlar.

BİBLİYOGRAFYA

- Adak *et al.* 2006 M. Adak, N. Tüner Önen – S. Şahin, “Neue Inschriften aus Phaselis”. *Gephyra* II (2006) 1-20.
- Akkurnaz 2007 S. Akkurnaz, “Anadolu’daki Dor Düzenli Tapınaklar”. Yayımlanmamış Yüksek Lisans Tezi, Adnan Menderes Üniversitesi. Aydın 2007.
- Aydınoğlu 2009 Ü. Aydınoğlu, *Dağlık Kilikya Bölgesinde Antik Çağda Zeytinyağı ve Şarap Üretimi: Üretimin Arkeolojik Kanıtları*. İstanbul 2009.
- Bayburtluoğlu 2005 C. Bayburtluoğlu, “Arykanda Tanrıları ve Kültleri”. Eds. K. Dörtlük, B. Varkıvanç, T. Kahya, J. des Courtils, M. D. Alparşlan – R. Boyraz, *Uluslararası III. Likya Sempozyumu*. Antalya (2006) 61-67.
- Bulut 2005 S. Bulut, “Likya-Pamfilya-Pisidya Sınır Bölgesinden Sıradışı İki Zeytinyağı İşliğı”. *Adalya* VIII (2005) 191-210.
- Bulut 2007 S. Bulut, “Gazelin İni: Trebenna Teritoryumundan Bir Çiftlik Evi”. Eds. M. Işıklı – B. Can, *Doğudan Yükselen Işık Atatürk Üniversitesi 50. Yıl Armağan Kitabı*. Erzurum (2007) 417-431.
- Bulut 2016 S. Bulut “Landwirtschaft im Umland von Patara”. Eds. H. İşkan, C. Schuler, Ş. Aktaş, D. Reitzenstein, A. Schmölder – M. Koçak, *Patara Lykiens Tor zur Römischen Welt*. Münih (2016) 99-102.
- Çelik 2017 A. Çelik, “Beycık ‘Fırıncık Mevkii’ Antik Yerleşimi: Topografyası-Şehirciliğı-Mimarısı”. Yayımlanmamış Doktora Tezi, Akdeniz Üniversitesi. Antalya 2017.
- Çevik 2008 N. Çevik, “Northeast Lycia. The New Evidence-Results from the Past Ten Years of the Bey Mountains Surface Syrveys”. *Adalya* XI (2008) 189-233.
- Çevik 2010 N. Çevik, “Myra ve Çevresinde Bulunan Antik Yerleşimler”. Ed. N. Çevik, *Arkeolojisinden Doğasma Myra/Demre ve Çevresi*. Antalya (2010) 181-232.
- Çevik 2015 N. Çevik, *Likya Kitabı*. Antalya 2015.
- Çevik *et al.* 2004 N. Çevik, B. Varkıvanç, S. Bulut – E. Akyürek, “Trebenna ve Çevresi Yüzey Araştırmaları 2002”. *ASTXXI/1* (2004) 265-278.
- Çevik *et al.* 2005 N. Çevik, B. Varkıvanç, S. Bulut – İ. Kızıgut, “Roma Dönemi Kalıntıları”. Eds. N. Çevik, B. Varkıvanç – E. Akyürek, *Trebenna. Tarihi, Arkeolojisi ve Doğası*. Antalya (2005) 31-130.
- Çevik-Bulut 2007 N. Çevik – S. Bulut, “The Belen and Kelbessos Farmseated with Towers on the Border of Pisidia-Lycia and Some Toughts on Security in the Countryside”. *Adalya* X (2007) 105-130.
- Diler 1994 A. Diler, “Akdeniz Bölgesi Antik Çağ Zeytinyağı ve Şarap İşlikleri”. *AST XI* (1994) 505-520.
- Diler 1995 A. Diler, “Akdeniz Bölgesi Antik Çağ Zeytin ve Üzüm Presleri-1993”. *AST XII* (1995) 441-457.
- Durugönül 1998 S. Durugönül, *Türme und Siedlungen im Rauhen Kilikien, Eine Untersuchung zu den archäologischen Hinterlassenschaften im Olbischen Territorium Asia Minor Studien 28*. Bonn 1998.
- Gürel 2016 B. Gürel, “Phaselis Batı ve Kuzeybatı Nekropolis’leri”. *MJH VI/2* (2016) 279-297.

- Heberdey – Kalinka 1897 R. Heberdey – E. Kalinka, *Bericht über zwei Reisen im südwestlichen Kleinasien* 45/1. Wien 1897.
- Hellenkemper – Hild 2004 H. G. Hellenkemper – F. Hild, *Lykien und Pamphylien TIB* 8. Wien 2004.
- İdil 1998 V. İdil, *Likya Lahitleri*. Ankara 1998.
- İşler 2014 B. İşler, “Orta Likya’daki Karabel Yerleşiminde Tarımsal Üretime Yönelik Mimari Bulgular”. Eds. M. Çerkez, M. Görür – B. İşler, *Sanat Tarihi Araştırmaları Kültürel Kimlikte Gelenek, Çeşitlilik ve Değişim Prof. Dr. Hakkı Acun Armağanı*. Ankara (2014) 697-714.
- Kızgut – Kunze 2006 İ. Kızgut – M. Kunze, “Bemerkungen zu İn Önü - Eine unbekannte Stadt im Lykisch-Pamphyliischen und Pisidischen Grenzgebiet”. Eds. K. Dörtlük, B. Varkıvanç, T. Kahya, J. des Courtils, M. D. Alparslan – R. Boyraz, *Uluslararası III. Likya Sempozyumu*. Antalya (2006) 345-353.
- Kızgut 2013 İ. Kızgut, “Rhodiapolis Nekropolü”. Eds. H. İşkan – F. Işık, *Kum’dan Kent’e Patara Kazılarının 25 Yılı Uluslararası Sempozyumu*. Antalya (2013) 357-367.
- Kolb 2008 F. Kolb, *Burg-Polis-Bischofssitz. Geschichte der Siedlungskammer von Kyaneai in der Südwesttürkei*. Mainz Am Rhein 2008.
- Konecny 1997 A. Konecny, *Hellenistische Turmgehöfte in Zentral-und Ostlykien*. Wien 1997.
- Konecny 1998 A. Konecny, “Lykische Ölpresen”. *ÖJh* 67 (1988) 120-194.
- Konecny 1999 A. Konecny, “Lykische Ölpresen II. Die Oliven verarbeitungs-anlagen in der Siedlungauf dem Dinek Tepesi”. *ÖJh* 68 (1999) 141-172.
- Machatschek 1967 A. Machatschek, *Die Nekropolen und Grabmäler im Gebiet von Elaiussa Sebaste und Korykos im Rauhen Kilikien*. Wien 1967.
- McNicoll – Winikoff 1983 A. McNicoll – T. Winikoff, “A Hellenistic Fortress in Lycia -TheIsian-Tower?”. *AjA* 87/3 (1983) 311-323.
- Mörel 2012 A. Mörel, *Dağlık Kilikia Bölgesinde Özköy Antik Yerleşimi: Arkeolojik Buluntular, Bölgesel Yerleşim Düzenlemesi ve Organizasyon Açısından İncelenmesi*. Yayınlanmamış Yüksek Lisans Tezi, Mersin Üniversitesi. Mersin 2010.
- Şahin – Adak 2007 S. Şahin – M. Adak, *Stadiasmus Patarensis. Itinera Romana Provinciae Lyciae Gephyra Monografi Serisi I*. İstanbul 2007.
- Şahin 2002 S. Şahin, “Pamfilya/Likya Sınır Kentleri: Olbia ve Diğerleri”. Eds. S. Şahin – M. Adak, *Likya İncelemeleri I*. İstanbul (2002) 9-32.
- Tüner 2002a N. Tüner, *Lykia’nın Yerleşim Coğrafyası’nda Yeni Lokalizasyonlar*. Yayınlanmamış Yüksek Lisans Tezi, Akdeniz Üniversitesi. Antalya 2002.
- Tüner 2002b N. Tüner, “Lykia’nın Yerleşim Coğrafyası’nda Yeni Lokalizasyonlar”. Eds. S. Şahin – M. Adak, *Likya İncelemeleri I*. İstanbul (2002) 63-78.
- Tüner 2008 N. Tüner, *Phaselis Antik Kenti ve Teritoryumu*. Yayınlanmamış Doktora Tezi, Akdeniz Üniversitesi. Antalya 2008.
- Varkıvanç 2007 B. Varkıvanç, “Zum Fenster des zog. hellenistischen Baues in Sillyon”. *Adalya X* (2007) 49-61.